

Elektroden für verschiedene Einsatzgebiete/ Electrodes for various applications (Prof. Vogt)

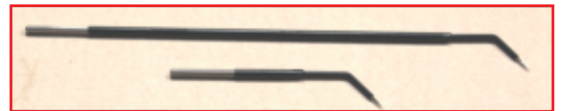
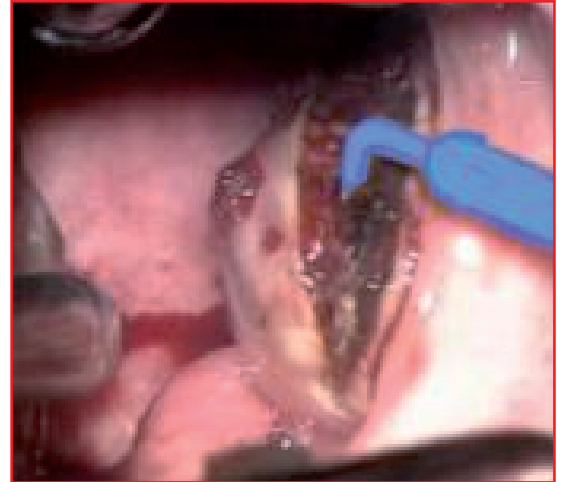
## Tonsillotomie

Die Tonsillotomie ist eine der wichtigsten Indikationen der Radiofrequenzchirurgie im HNO- Bereich. Indikation bei Tonsillenhyperplasie im Kindes- und Erwachsenenalter, wenn keine chronische Tonsillitis vorliegt. Ausführung am besten am hängenden Kopf, vor allem bei Kindern mit dem Mikroskop. Intubationsnarkose.

Beginn am oberen Pol. NICHT AN DER TONSILLE ZIEHEN! SCHRÄG von außen nach medial hinten schneiden. Gaumenbögen und Zäpfchen schonen! Sorgfältigste Blutstillung, evtl. unter Verwendung von Umstechungen mit Vicryl Rapid 3/0. Adenotomie und RF-Myringotomie können angeschlossen werden.

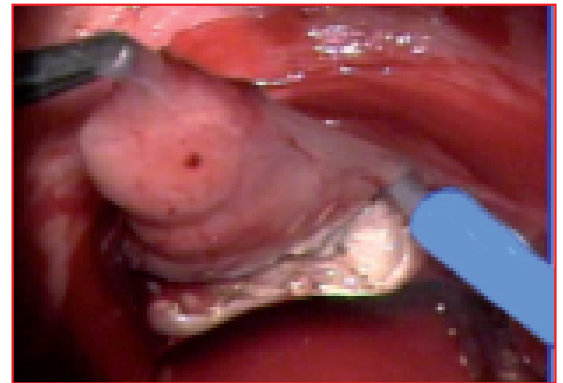
Bei der Nachsorge besonders unter ambulanten Bedingungen auf ausreichende Flüssigkeitszufuhr bei Kindern achten!

Universalelektrode 8 cm, EM 80 oder  
Universalelektrode 5 cm, EM 50

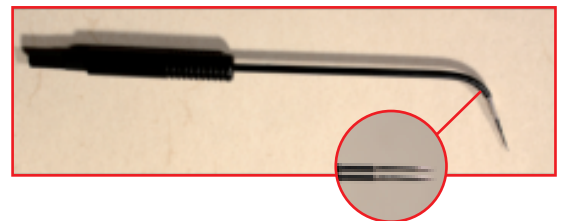


## Somnochirurgie

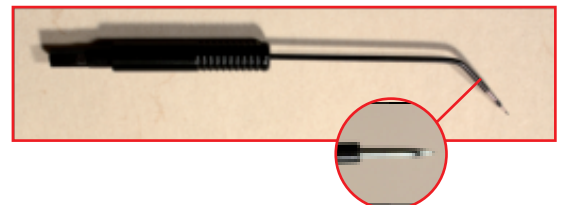
Submuköse Gewebereduktion am weichen Gaumen (SRUP) oder Zungengrund Die thermische Gewebereduktion am weichen Gaumen trägt verschiedene Namen und ist ebenso wie die Zungengrundreduktion allein oder in Kombination mit anderen Eingriffen zur Therapie schlafbezogener Atemstörungen einsetzbar. Elektroden BE 20 (Gaumen), BE 30 (Zungengrund) Abtragung von Gewebeüberschüssen und plastische Maßnahmen am weichen Gaumen. Die nahezu berührungslose Schnitttechnik mit minimaler Randreaktion erleichtert wesentlich Eingriffe wie die Uvulektomie, die Uvuloplastik nach HÖRMANN oder die laterale Pharyngoplastik nach CAHALI und führt zur rascheren Abheilung Universalelektrode 8 cm EM 80



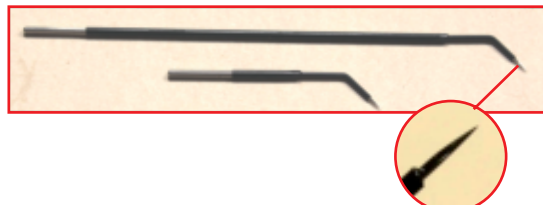
Elektroden BE 20



Elektroden BE 30



Universalelektrode 8 cm, EM 80 oder  
Universalelektrode 5 cm, EM 50



Elektroden für verschiedene Einsatzgebiete/ Electrodes for various applications (Prof. Vogt)

## Myringotomie

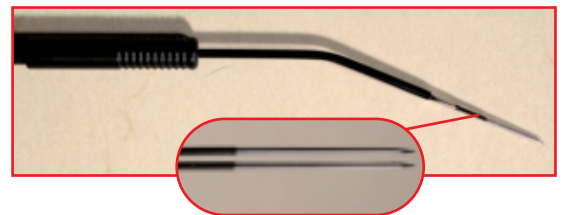
Radioturbinotomie

Die unter verschiedenen Bezeichnungen eingeführte submuköse Gewebekoagulation mit Reduktion der Schwellgewebe gilt heute als die sicherste und schonendste Therapie der funktionellen Muschelstörungen. Indikationsstellung durch 4- Phasen-Rhinomanometrie. Ambulanter Eingriff in Lokalanästhesie mit kurzer Nachbehandlungszeit.

Elektrode: Bipolare Turbinotomieelektrode BE10



Turbinotomieelektrode BE10



## Microfiber

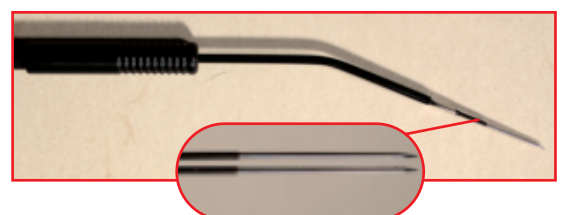
Radioturbinotomie

Die unter verschiedenen Bezeichnungen eingeführte submuköse Gewebekoagulation mit Reduktion der Schwellgewebe gilt heute als die sicherste und schonendste Therapie der funktionellen Muschelstörungen. Indikationsstellung durch 4- Phasen-Rhinomanometrie. Ambulanter Eingriff in Lokalanästhesie mit kurzer Nachbehandlungszeit.

Elektrode: Bipolare Turbinotomieelektrode BE10



Turbinotomieelektrode BE10



Elektroden für verschiedene Einsatzgebiete/ Electrodes for various applications (Prof. Vogt)

## Turbinotomie

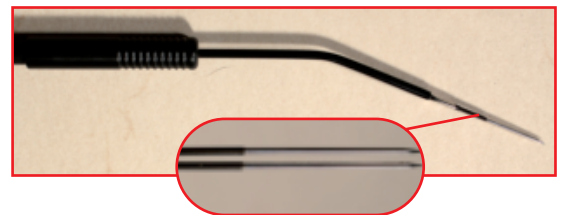
### Radioturbinotomie

Die unter verschiedenen Bezeichnungen eingeführte submuköse Gewebekoagulation mit Reduktion der Schwellgewebe gilt heute als die sicherste und schonendste Therapie der funktionellen Muschelstörungen. Indikationsstellung durch 4- Phasen-Rhinomanometrie. Ambulanter Eingriff in Lokalanästhesie mit kurzer Nachbehandlungszeit.

Elektrode: Bipolare Turbinotomieelektrode BE10



Turbinotomieelektrode BE10

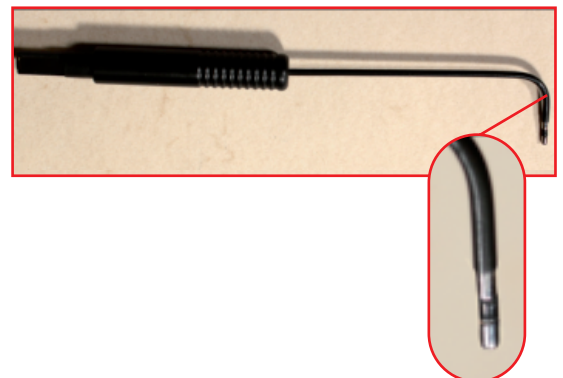


## Kryptolyse

Die Kryptolyse ist die Verödung pathologischer Tonsillenkrypten durch Zerstörung ihres Epithels und Verdrängung des Krypteninhaltes. Durch den Eingriff wird schlechter Mundgeruch und die Neigung zur Tonsillitis wirksam therapiert. Der Eingriff wird ambulant und in Lokalanästhesie, in der Regel nur am oberen Pol der Tonsillen, durchgeführt. Er ist zeitweise von einer leichten Tonsillitis mit Schluckschmerzen gefolgt. Das Sekret wird durch Einführen der Elektrode in die Krypte verdrängt, die RF-Anwendung zerstört das Epithel, sodass anschliessend eine Vernarbung eintritt. Der Eingriff führt auch zu einer Verkleinerung der Tonsille. Er kann im Bedarfsfall wiederholt werden.

**NEU!**

Elektrode: Kryptolyseelektrode nach VOGT Code BE 50



Elektroden für verschiedene Einsatzgebiete/ Electrodes for various applications (Prof. Vogt)

## Kehlkopf

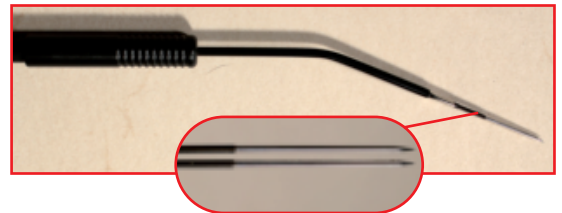
### Radioturbinotomie

Die unter verschiedenen Bezeichnungen eingeführte submuköse Gewebekoagulation mit Reduktion der Schwellgewebe gilt heute als die sicherste und schonendste Therapie der funktionellen Muschelstörungen. Indikationsstellung durch 4- Phasen-Rhinomanometrie. Ambulanter Eingriff in Lokalanästhesie mit kurzer Nachbehandlungszeit.

Elektrode: Bipolare Turbinotomieelektrode BE10



Turbinotomieelektrode BE10



## Mittelohr

### Radioturbinotomie

Die unter verschiedenen Bezeichnungen eingeführte submuköse Gewebekoagulation mit Reduktion der Schwellgewebe gilt heute als die sicherste und schonendste Therapie der funktionellen Muschelstörungen. Indikationsstellung durch 4- Phasen-Rhinomanometrie. Ambulanter Eingriff in Lokalanästhesie mit kurzer Nachbehandlungszeit.

Elektrode: Bipolare Turbinotomieelektrode BE10



Turbinotomieelektrode BE10

